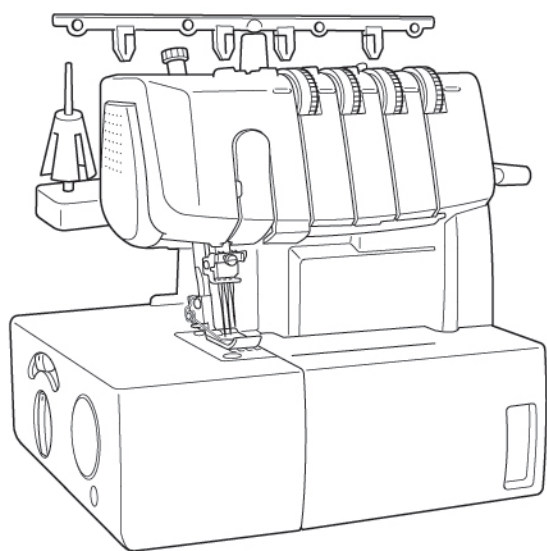


# 绷缝机使用手册



## 内容：

I. 各部件名称及其功能.....	3
II. 穿线前的准备工作.....	8
III. 穿线.....	9
IV. 针迹种类.....	11
三线包缝针迹.....	11
双线包缝针迹.....	12
单线止针迹.....	14
V. 缝纫.....	15
VI. 维修.....	19
VII. 机器的规格.....	19

# “重要安全说明”

在使用缝纫机时，应始终遵循基本的安全预防措施，包括以下内容。

“在使用前阅读所有的指示”

## 危险 — 为了降低触电的危险。

1. 缝纫机在无人看管时，切勿将电源线插头插入电源插座。使用后和清洁前请务必从电源插座中拔出缝纫机的电源线插头。
2. 更换照明灯泡前，请务必拔出电源线插头。请更换额定功率为15W的同类型照明灯泡。

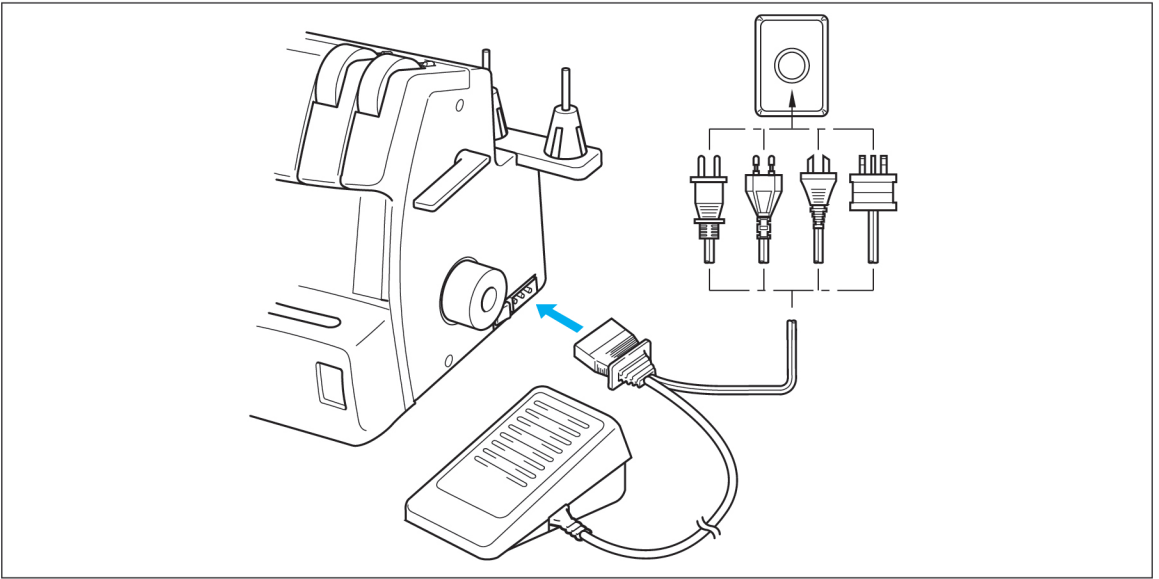
## 警告 — 为了降低灼伤、火灾、触电或人身伤害的危险。

1. 请勿将本机作为玩具使用。当儿童使用本缝纫机或使用缝纫机时附近有儿童时，请务必悉心看护。
2. 只能将本缝纫机用于本说明书规定的用途。只能使用厂商在本说明书中推荐的配件。
3. 当电源线或插头破损、缝纫机不能正常工作、发生过跌落或损坏或曾掉入水中时，切勿继续使用。请将缝纫机送到就近的授权代理经销商或维修服务中心，请专业人员对其进行检修、对电气或机械调整。
4. 操作缝纫机时切勿堵塞任何通风口。要确保缝纫机的通风口和脚踏控制器中不要堆积任何飞绒、灰尘或碎布。
5. 切勿让任何物体掉进开口或将异物插入任何开口。
6. 请勿在室外使用。
7. 请勿在使用喷雾剂或存放氧气的场所使用本缝纫机。
8. 若要断开，请将主电源开关置于“0”位置（表示关闭），然后再从电源插座拔出插头。
9. 拔插头时请勿直接拉电源线。请握住插头部分（而不是电源线）将它拔出。
10. 请勿用手指触碰任何运动部件。在机针附近要特别小心。
11. 请务必使用合适的针板。使用不合适的针板会引起断针。
12. 请勿使用弯曲的针。
13. 缝制过程中请勿推或拉布料。否则可能引起针弯曲或断针。
14. 在针附近进行穿针线、更换针或更换压脚等调整操作时，请务必先将缝纫机的电源开关置于“0”位置关闭电源。
15. 当打开机盖、上润滑油或进行其他本说明书中提到的用户维护·调整操作时，请务必从电源插座中拔出缝纫机的电源线插头。
16. 在没有监护的情况下，本缝纫机不适合年幼儿童或残疾人使用。
17. 应妥善看护年幼儿童，不要让他们玩耍缝纫机。

## 注意 — 这个设备有一个两极插头（一个插片比另一个宽）为了降低触电的危险，使插头只在一个合适的极化插座中。

如果插头完全不适合出口，将插头反插。  
如果它还不适合。联系一个合格的电工安装合适的插座。  
不要任意修改插头。

“保存这些指令”  
“此缝纫机适合家庭用。”



· 无人看管缝纫机时，请务必关闭电源开关，拔出电源线插头。

· 在维修机器或在拆卸机盖和更换灯泡时，请务必关闭电源开关，拔出电源线插头。

## 恭喜您选择了本款小型绷缝机

本机是一款质量优良、便于使用的产品。为充分利用所有功能，我们建议先阅读本说明书。如果需要有关缝纫机使用的详细信息，距您最近的经销商乐于为您服务。愿您使用开心！

### 注意！

穿线、换针或换照明灯泡时，请务必关闭缝纫机主电源。  
不使用缝纫机时，建议从墙壁上的电源插座断开电源插头，以避免任何可能的危险。

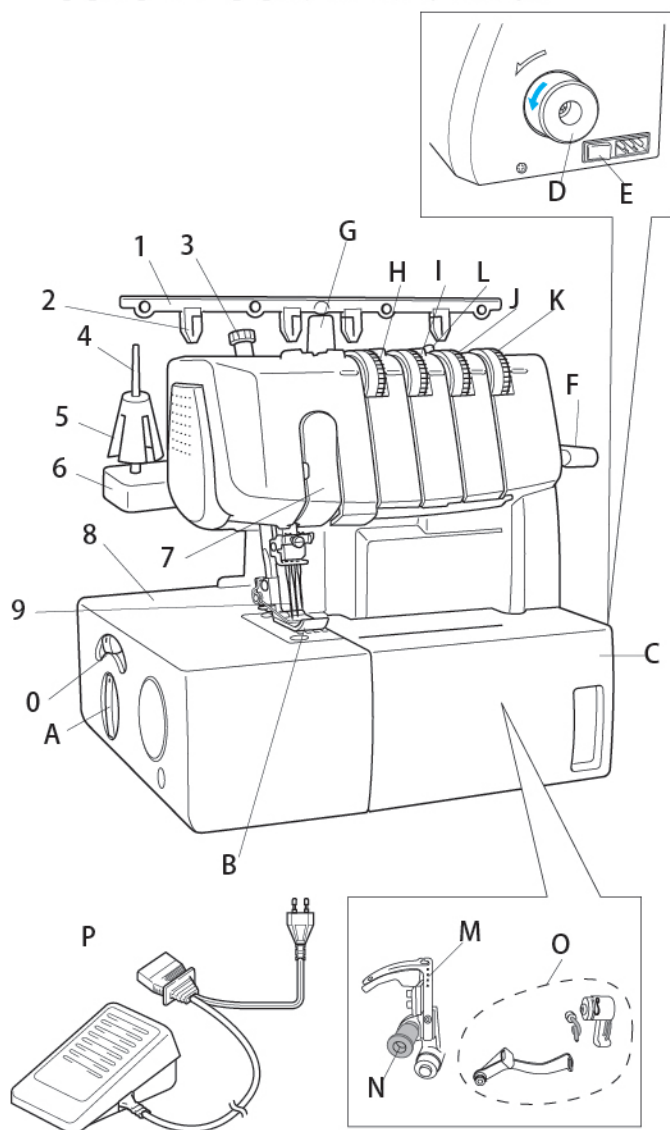
## 关于电机的注意事项

- 本缝纫机的最大运行速度为每分钟1,000针，与普通家用缝纫机的每分钟300到800针相比速度快很多。
- 电机中的轴承采用特殊烧结、浸油合金制造，安装在浸油带中，可承受数小时的连续操作。
- 缝纫机连续操作可能会造成热量积蓄在电机区域中，但不足以对性能造成负面影响。必需要将布料和纸张远离缝纫机背面和侧面上的通风口，这样空气就可以从这些通风口中通过。
- 电机正在运行时，通过通风口可以看到手轮对面的电机支架上的火花。这些火花是由于碳刷和整流器所产生的，并且是缝纫机正常操作的一种现象。

### 注意

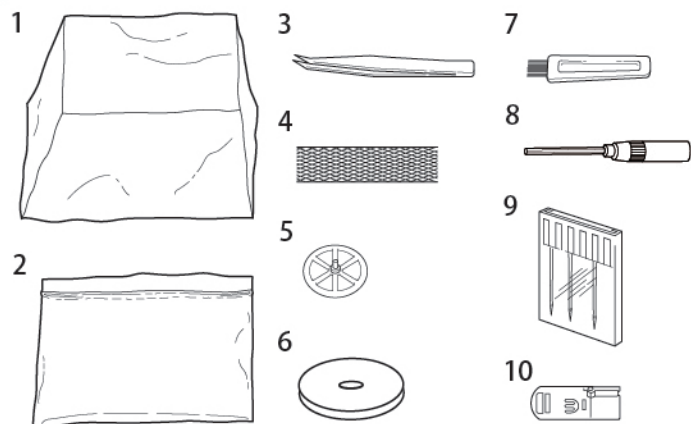
在穿线、换针或不使用缝纫机时，建议将电源线插头从电源插座拔出。

# I. 各部件名称及其功能



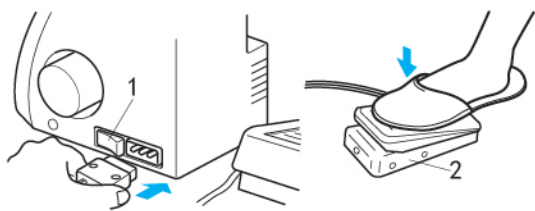
- 1 线架
  - 2 导线板
  - 3 压脚压力调整螺丝
  - 4 线筒轴
  - 5 线轴缓冲套
  - 6 线筒架
  - 7 挑线杆盖板
  - 8 布料板盖
  - 9 针
  - 10 差动送料比例调整转盘
  - A 针迹长度调整转盘
  - B 压脚
  - C 前盖
  - D 手轮
  - E 主电源和照明灯开关
  - F 压脚抬杆
  - G 线杆支架
  - H 左针线张力转盘
  - I 中针线张力转盘
  - J 右针线张力转盘
  - K 底线张力转盘
  - L 导线槽
  - M 弯针
  - N 活套杠杆
  - O 弯针挑线
  - P 脚踏控制器
- J01780051 (110/120V 区域)  
 XA6406051 (220/240V 区域)  
 XA6408051 (英国)  
 XA6410051 (澳大利亚, 新西兰)  
 XA6420051 (德国)

## 附带配件



- 1 防尘罩: X77871000
  - 2 配件包: 122991052
  - 3 镊子: XB1618001
  - 4 线筒网 (4): X75904000
  - 5 线筒盖 (4): X77260000
  - 6 线轴垫
  - 7 清洁刷: X75906001
  - 8 六角螺丝刀: XB0393001
  - 9 针组 (SCHMETZ 130/705H):  
(90/#14): 3根 (1盒) XB1216001
  - 10 缝织带压脚: XB1265001
- 特殊压脚要配合选购件才能使用

## 接通缝纫机电源



此脚踏控制器适用于2340CV机型。

### 打开缝纫机

- 将三孔插头插入缝纫机底部右侧的插座。  
将电源线插头插入电源插座。

### 主电源和照明灯开关

此开关控制主电源和照明灯的开关。开转到“-”标记（转到“0”标记则关闭）。

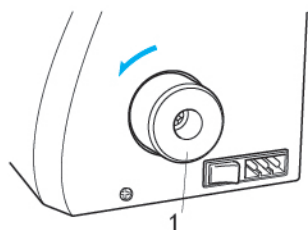
### 1. 主电源和照明灯开关

#### 操作

当轻轻踩脚踏控制器时，缝纫机以低速转动。继续踩脚踏控制器时，缝纫机将增大速度。抬起脚踏控制器时，缝纫机停止。

### 2. 脚踏控制器

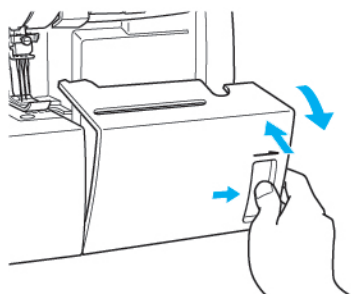
## 旋转手轮方向



- 手轮以逆时针方向转动（箭头方向）。这与普通家用缝纫机的方向相同。

### 1 手轮

## 打开 / 合上前盖



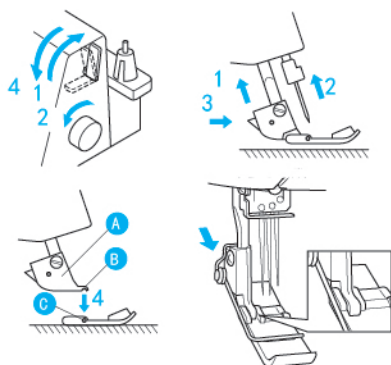
为本机穿线时需要打开前盖。

将盖滑到右侧并打开，或者合上并滑到左侧。

### 注意：

为了安全起见，操作缝纫机时确保前盖已合上。

## 安装 / 卸压脚



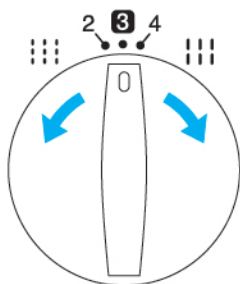
关闭主电源和照明灯开关或者断开电源插头。

1. 抬起压脚抬杆，压脚杆朝1的方向省起。
2. 逆时针方向旋转手轮，使针抬到最高位。
3. 按压脚支架的按钮3，然后可松开标准压脚。朝4的方向松口。
4. 向上推压脚抬杆抬起压脚。然后卸下压脚并将其存放在安全的地方。
5. 再次向上推压脚抬杆抬起压脚。然后将压脚恰好放在压脚支架<A>下面，这样压脚支架<B>底部中的凹槽便可对齐并且刮到压脚<C>上方的杆。然后按压脚上的按钮，放低压脚抬杆安装压脚。

### 注意

操作此步骤时请始终关闭电源。

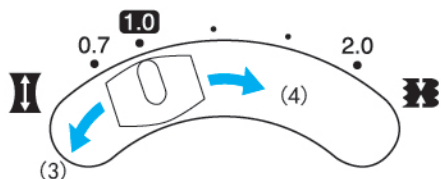
## 针迹长度



### 改变针迹长度

- (1) 调节针迹长度的调节盘在机器的左侧。
- (2) 把针距调节盘转到最大为4毫米（5 / 32英寸）。  
把针距调节盘向后转到最小为2毫米（5 / 64英寸）。
- (3) 默认的线迹长度设置为3毫米（1 / 8英寸）

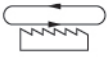

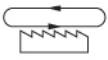
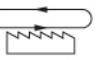
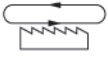
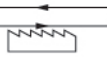
## 差动送料的说明

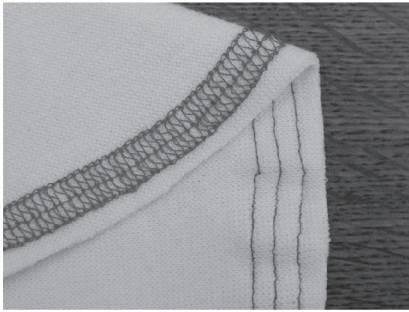


此机器在压脚下具有两组送布牙来让缝纫机移动布料。差动送料可控制前后送布牙的移动。设置为1时，送布牙以相同的速度移动（比例为1）。差动送料比例设置小于1时，前部送布牙比后部送布牙移动速度慢，在缝制时会将布料伸展。这对于容易褶皱的轻质布料有效。差动送料比例设置大于1时，前部送布牙比后部送布牙移动速度快，在缝制时会将布料收缩。这种功能可在伸缩布料锁边时去除褶皱。

### · 调整差动进给。

- (1) 在机器的左边找到差动调节盘
- (2) 一般请将设置为1.0
- (3) 当设置小于1.0时，向后移动转盘
- (4) 当设置大于1.0时，向前移动转盘

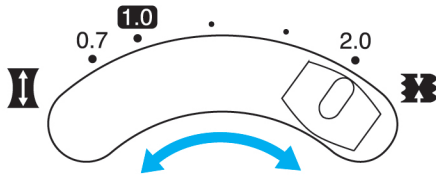
送料比例	主送料（后部）	差动送料（前部）	效果	应用
0.7 - 1.0			布料已拉紧	防止薄布料褶皱
1.0			无差动送料	正常缝制
1.0 - 2.0			布料褶皱或推在一起	防止伸缩布料拉伸或褶皱



需要调节的例子

如果缝制拉升面料不适用差动时，面料会褶皱。

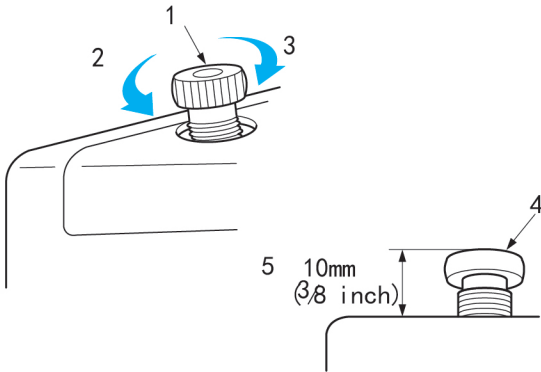
将比率从1.0调向2.0，面料会更平整  
(所需的送料比率取决于材料的弹性度)



注意

缝制厚的非伸缩布料如粗斜棉布时，请勿使用差动送料否则可能会损坏布料。

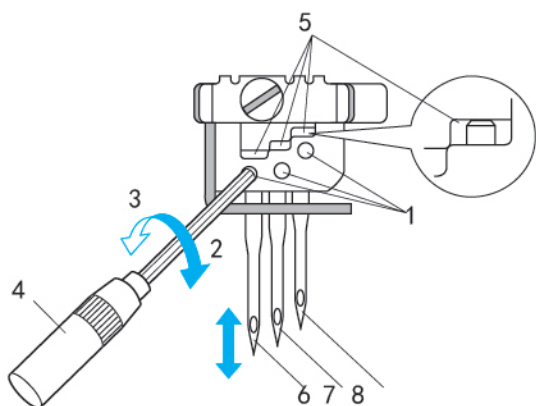
### Presser foot pressure



旋转缝纫机左上侧的螺丝可以调整压脚压力。由于本机器已将压力调节适用于簿/中度面料，除了缝制非常厚或者非常薄的面料需要调节，一般情况无需调节压力。

当缝制薄面料时将压脚压力调松，当缝制厚面料时将压脚压力调紧

1. 压力调节螺丝
2. 稍小压力
3. 稍大压力
4. 压力调节螺丝
5. 适中材质的标准高度



备注：  
当针安装在正确的位置时你能在视窗5看到针的顶部。

**注意**

执行此操作前请务必关闭电源。

**注意**

请勿将针和针组螺丝掉入缝纫机中，  
否则可能会造成损坏。

此款机器使用标准家用缝纫机针  
建议使用机针：德国蓝狮 130/705H (90/14)

**卸下机针**

1. 将主电源以及照明灯开关置于OFF位置。
2. 逆时针方向旋转手轮，使针处在最高位处。
3. 将附带的六角螺丝刀旋转拧松针组螺丝。

**安装机针**

1. 将主电源以及照明灯开关置于OFF位置。
2. 逆时针方向旋转手轮，使针处在最高位处。
3. 让针柄的弧面对着自身的方向，抓住针的中间位置。
4. 用六角螺丝刀拧紧针组螺丝。
  - 1) 针组螺丝
  - 2) 拧紧
  - 3) 拧松
  - 4) 六角螺丝刀
  - 5) 视窗
  - 6) 左针
  - 7) 中针
  - 8) 右针

**针说明：**

1背面  
2前面  
3针柄  
4凹槽

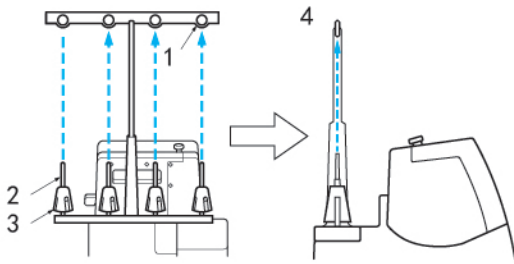
**如何检查针**

5 平面  
6 将针放在平面并确认间距  
是否平行。

备注：  
对于材料破损的对策。  
使用德国施迈茨 130/705H的圆头针能降低使用材料的破损率。

## II. 穿先前的准备

### 线架

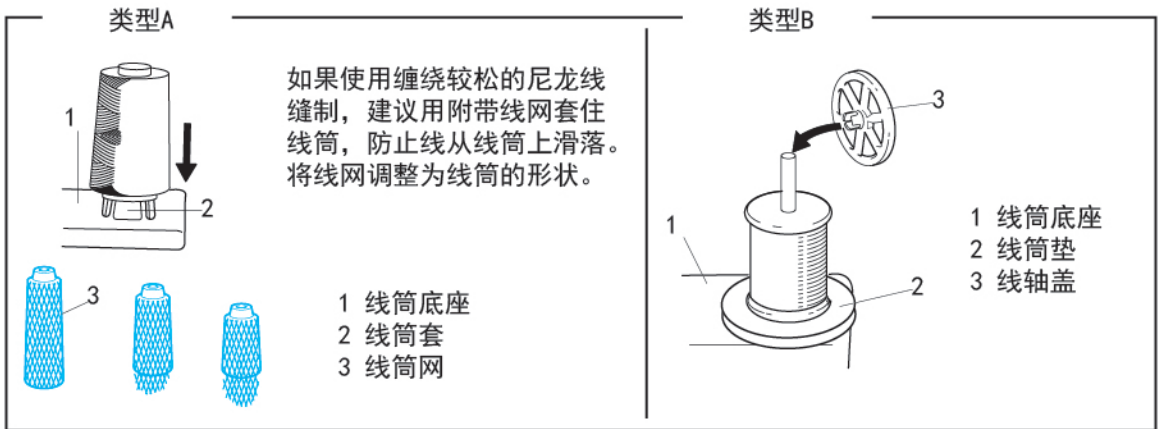


将线架向上拉到最高位置。确保过线孔如下图所示与每个线筒轴一一对齐。

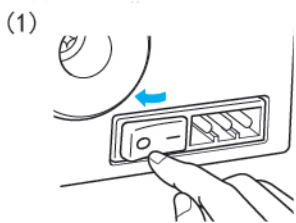
- 1 线架上的穿线孔
- 2 线轴
- 3 线座
- 4 正确的位置

### 线轴

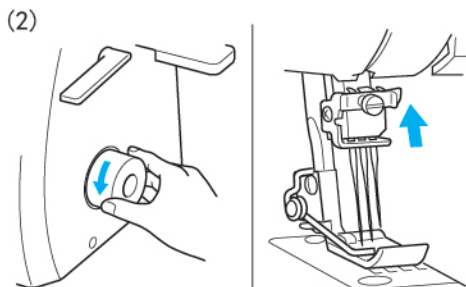
根据线筒的形状不同所放置线筒的方法也不同。



### 线轴



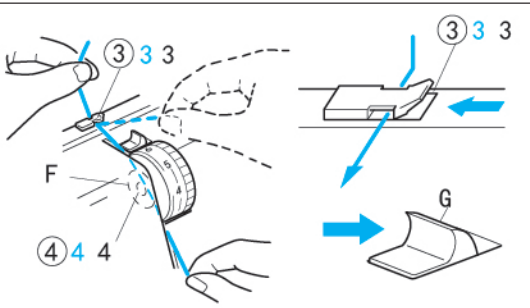
1. 为了安全请关闭电源开关。



2. 朝自身方向旋转手轮将针位处于最高位。旋动手轮找出最易穿线的位置。

# III. 穿线

## 针穿线



- 将线一一从③ 3 3穿到④ 4 4，如图所示。
- 将线穿在相应的线槽里。
- 将线张力释放按钮往左滑动，线从张力调整转盘旁的通道中穿过。松开按钮。

F 张力盘

G 线张力释放按钮

注意

执行此操作前请务必关闭电源。

(1) 根据以下的方法穿线。

穿左针

· 按下图所示顺序走线，遵照每个穿线点旁的黄色标记和编号。(①-⑨)

穿中针

· 按下图所示顺序走线，遵照每个穿线点旁的粉色标记和编号。(1-9)

穿右针

· 按下图所示顺序走线，遵照每个穿线点旁的绿色标记和编号。(1-9)

注意

请按照左针，中针，右针的顺序依次穿线。

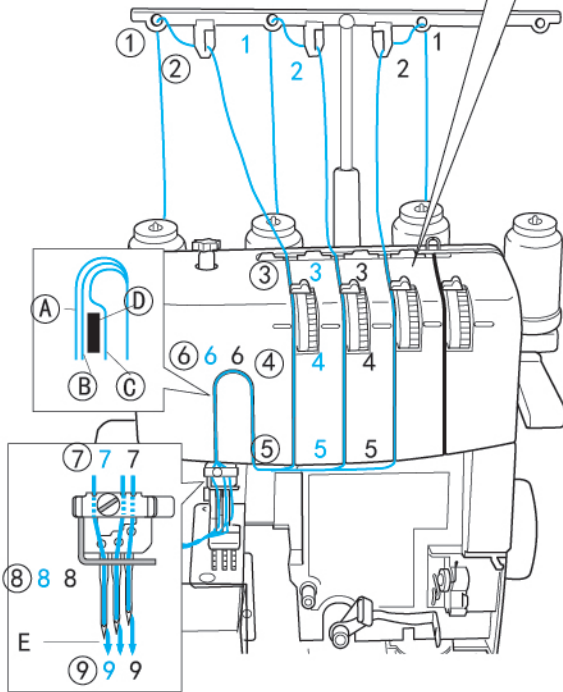
A穿左针

B穿中针

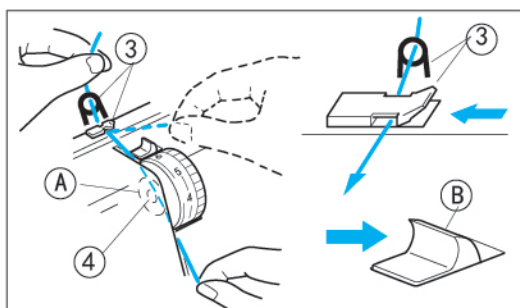
C穿右针

D挡板

E拉出6cm(大约2-1/2英寸)的线从前往后穿过针眼 ⑨ 9 9



## 下弯针穿线



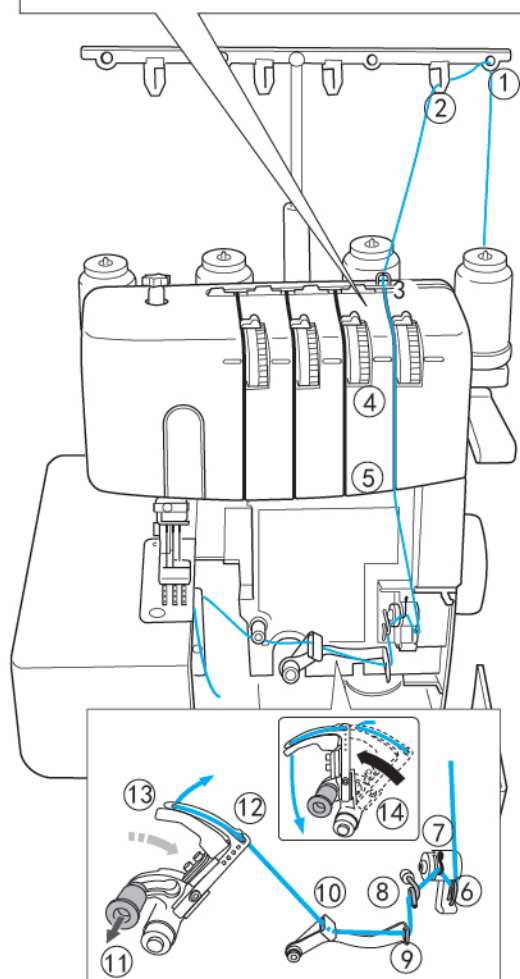
- 将线一一从③穿到④，如图所示。
- 将线穿在相应的线槽里。
- 将线张力释放按钮往左滑动，线从张力调整转盘旁的通道中穿过。松开按钮。

A 张力盘

B 线张力释放按钮

注意

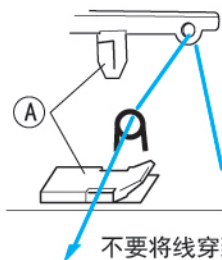
执行此操作前请务必关闭电源。



(1) 安以下的方法穿下弯针。

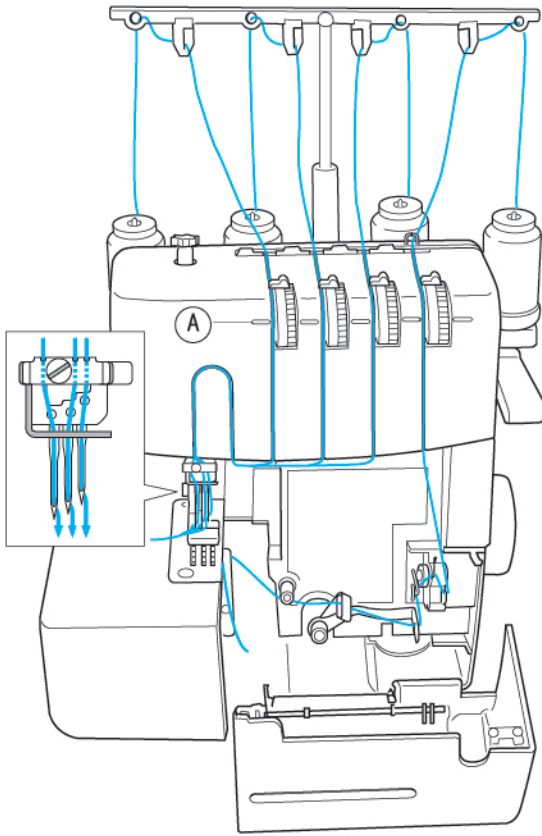
1. 将前盖滑到右侧并且朝自身方向拉将其打开。
2. 按图所示顺序走线，遵照每个穿线点旁的蓝色标记和编号。(①-⑩)
3. 穿过⑩后，拉出活套⑪，然后将线从⑫穿到⑬。
4. 当线穿过针眼大约10厘米(4英寸)，如图⑭所示，将活套向箭头的方向恢复到原始位置。
5. 关上前盖。

注意：  
当使用粗线，例如下弯针使用装饰线，安图所示穿线。



## IV. 针迹类别

### 三线绷缝（三针四线绷缝针迹）



用四线，三根上针和一根下弯针能缝出6mm（15/64英寸）的包边针迹。  
使用：卷边和装饰缝时非常理想。

#### 穿线

- 关于穿线的详细信息，请参阅 9-10页的“III穿线”。
- 〈穿左，中和右针〉
- 〈穿下弯针〉

#### 调节张力

- (1) 首先，设置线张力盘数分别显示在下表。

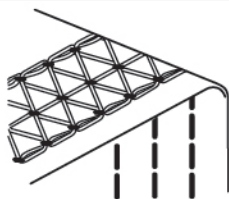
(A) 张力选择标记

左针调节盘（黄色）	中针调节盘（粉色）
4	4
右针调节盘（绿色）	下弯针调节盘（蓝色）
4	4

#### 注意

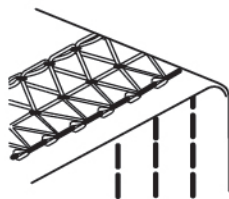
确保线是正确安装在张力盘，张力释放按钮向右使线通过张力盘。

- (2) 进行试缝。（参考15页的“V. 缝纫”）
- (3) 根据针迹的情况调节每个张力盘。



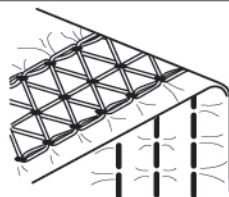
#### 平衡张力

面线缝合成直线在表布上，下弯针线缝合在里布上。



#### 针线张力太松

将面线张力盘调大。或者将下弯针线张力盘调小。

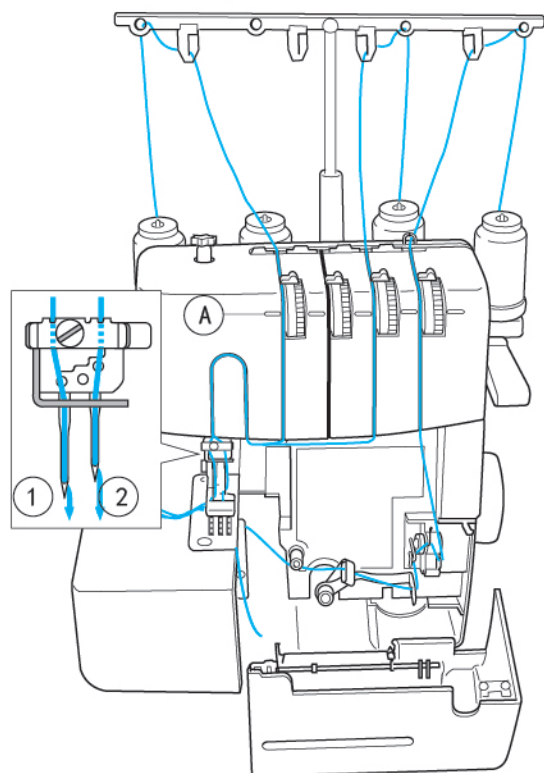


#### 针线张力太紧

将面线张力盘调小。或者将下弯针线张力盘调大。

## 双针三螺纹包缝针迹

6mm (15/64英寸) (宽)



用三线，两根上针和一根下弯针能缝出6mm (15/64英寸) 或者3mm (1/8英寸) 的包边针迹。

使用：卷边和装饰缝时非常理想。

针和线

· 关于安装和卸下针的详细信息，请参阅7页的“机针”。

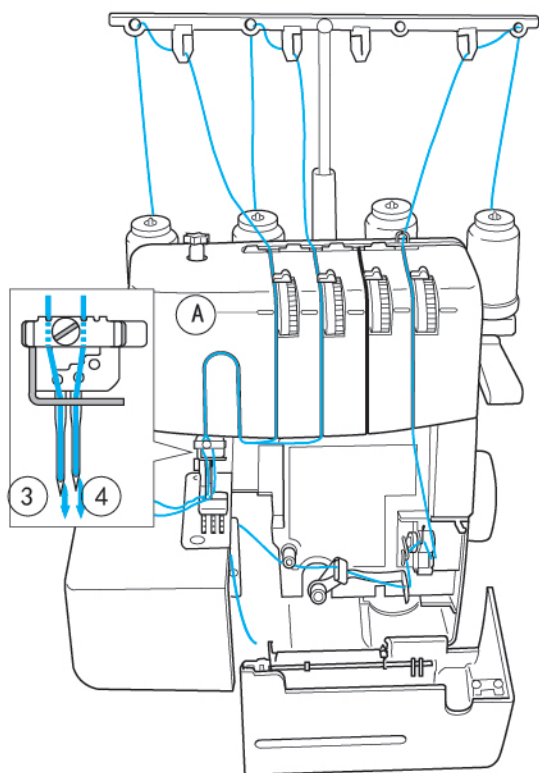
- ① 左针
- ② 右针

**重要!!**

轻轻拧紧未使用针的固针螺丝，  
所它不会在缝纫时掉落。

- 关于穿线的详细信息，请参阅 9-10页的“III穿线”。
- 〈穿左针和右针〉
- 〈穿下弯针〉

3mm (1/8英寸) (窄)



针和线

· 关于安装和卸下针的详细信息，请参阅7页的“机针”。

- ③ 左针
- ④ 中针

**重要!!**

轻轻拧紧未使用针的固针螺丝，  
所它不会在缝纫时掉落。

- 关于穿线的详细信息，请参阅 9-10页的“III穿线”。
- 〈穿左、中和右针〉
- 〈穿下弯针〉

## 调节张力

(1) 首先，设置线张力盘数分别显示在下表。

### A 张力选择标记

6mm (15/64英寸) (宽)

左针调节盘 (黄色)	中针调节盘 (粉色)
4	-
右针调节盘 (绿色)	下弯针针调节盘 (蓝色)
4	4

3mm (1/8英寸) (窄)

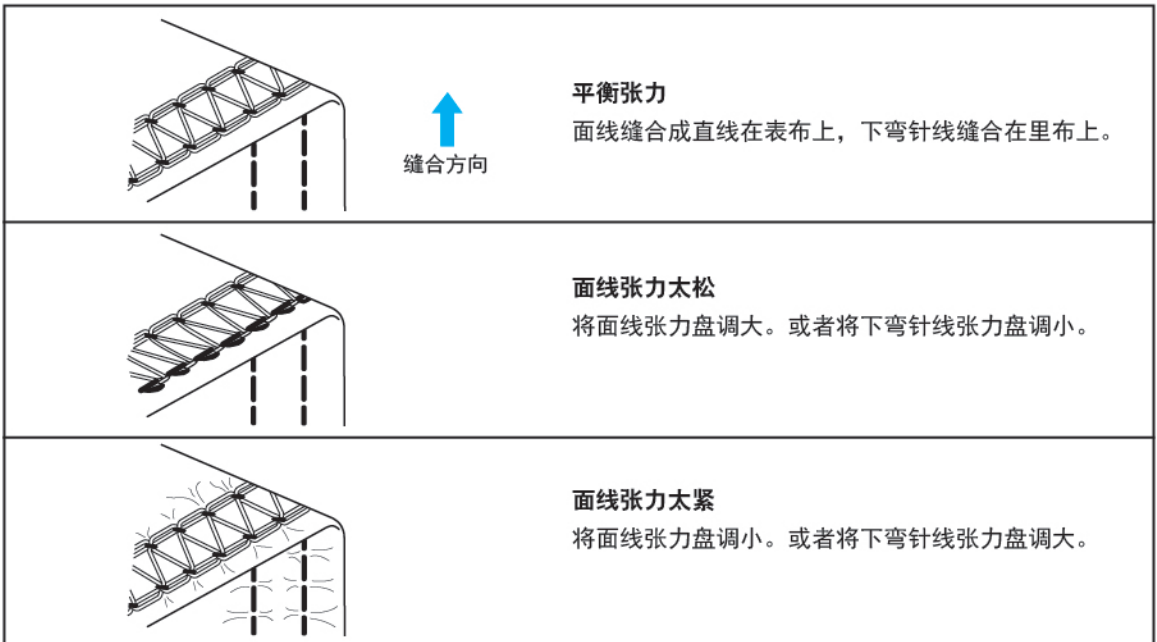
右针调节盘 (绿色)	中针调节盘 (粉色)
4	4
右针调节盘 (绿色)	下弯针针调节盘 (蓝色)
-	4

#### 注意

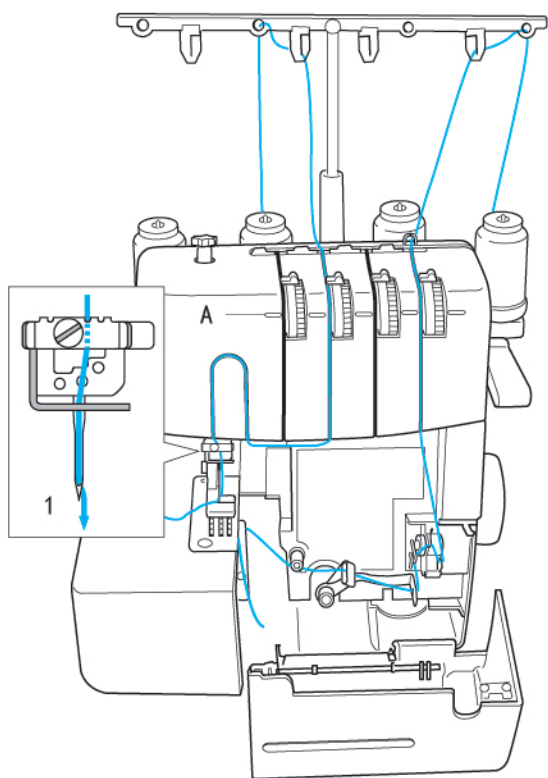
确保线是正确安装在张力盘，张力释放按钮向右使线通过张力盘。

(2) 进行试缝。(参考15页的“V. 缝纫”)

(3) 根据针迹的情况调节每个张力盘。



## 链式缝纫针迹（单针双线链式针迹）



使用两线，中针和下弯针。  
使用：用于直线缝，假缝和装饰链缝。

针和线

· 关于安装和卸下针的详细信息，请参阅7页的“机针”。

### 1 中针

**重要!!**

轻轻拧紧未使用针的固针螺丝，  
让它不会在缝纫时掉落。

- 关于穿线的详细信息，请参阅 9-10页的“III穿线”。
- <穿上针的中间那根>
- <穿下弯针>

调节张力

(1) 首先，设置线张力盘数分别显示在下表。

A 张力选择标记

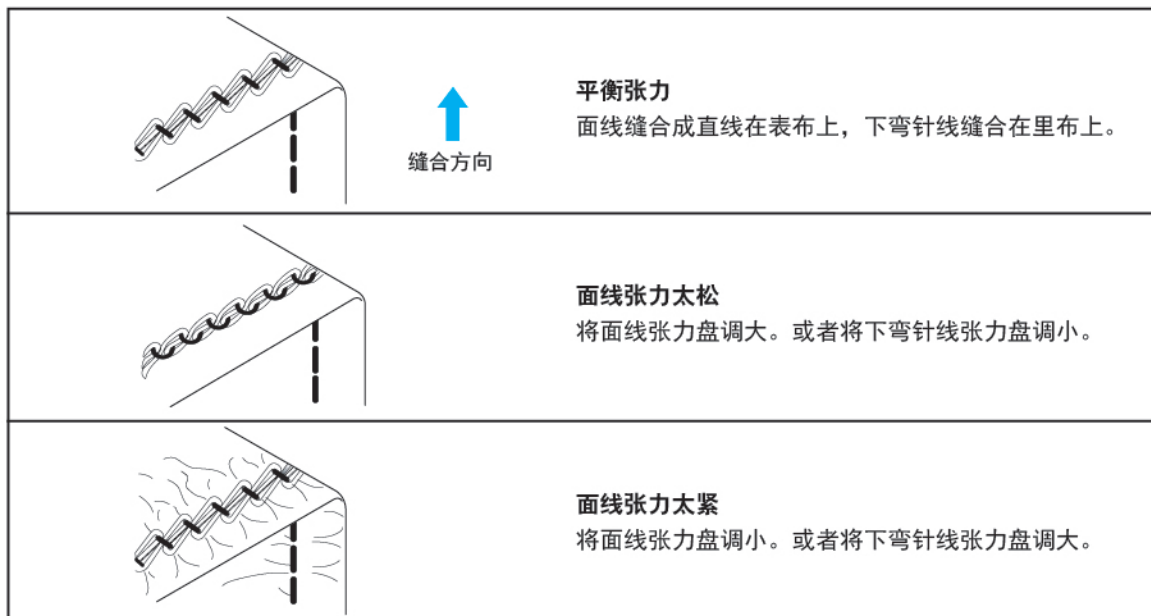
左针调节盘（黄色）	中针调节盘（粉色）
-	2
右针调节盘（绿色）	下弯针针调节盘（蓝色）
-	5

**注意**

确保线是正确安装在张力盘，  
张力释放按钮向右使线通过张力盘。

(2) 进行试缝。（参考15页的“V. 缝纫”）

(3) 根据针迹的情况调节每个张力盘。



**平衡张力**

面线缝合成直线在表布上，下弯针线缝合在里布上。

**面线张力太松**

将面线张力盘调大。或者将下弯针线张力盘调小。

**面线张力太紧**

将面线张力盘调小。或者将下弯针线张力盘调大。

## V. 缝纫

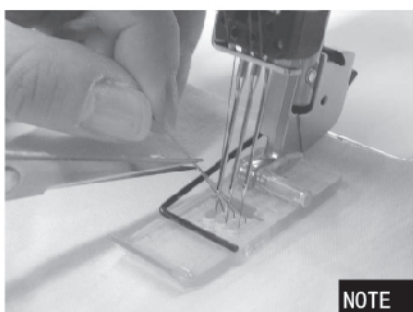
### 缝制平幅针织物（例如试缝）



(1) 抬起压脚，然后将织物放在落针位置。

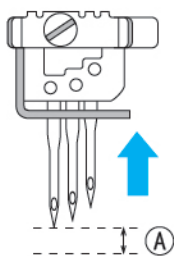


(2) 放下压脚，用手朝自己方向转动手轮几次，然后轻轻的踩脚控制器开始缝纫。



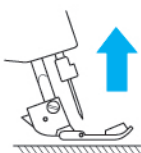
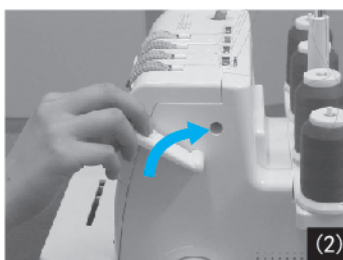
**留意：**  
当开始缝制或改变线迹后，为了便于面线的穿线将针停止在压脚之上的位置，当你开始缝纫时将所缝布料放在压脚下。如果有必要，用手朝自己方向转动手轮几次，然后如图所示剪断面线。

### 从机器中取出布料



(1) 用手朝自己方向转动手轮直到针处在最高位。

Ⓐ 这是针在其最高位置



(2) 抬起压脚。



(3) 用手将面料扶住时，将张力释放按钮向右拨去使面线从张力盘快速地打开。

备注：  
此时不要缝纫。

注意

由于灯泡会很热，请在缝制时小心。

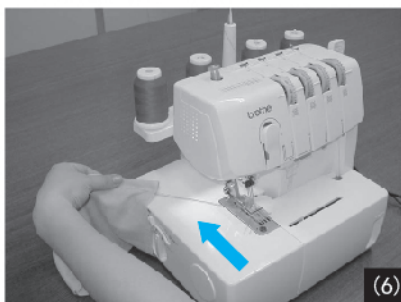


(4) 慢慢地将布朝箭头的方向拉出，同 (3)

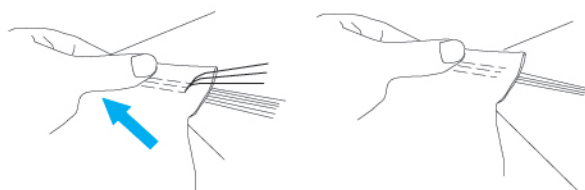
备注：  
将面料向后面拉出



(5) 剪去布料上多余的面线。



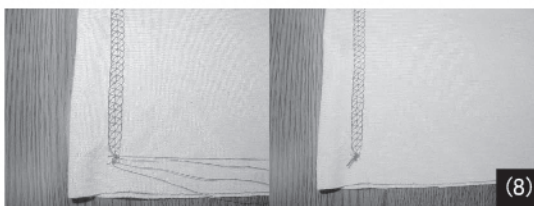
(6) 然后，慢慢地将布朝箭头的方向拉出，使面料末端的面线都被拉出。



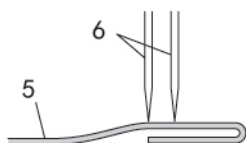
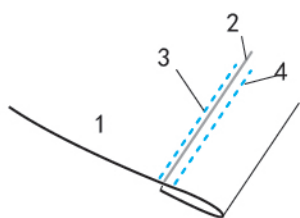
(7) 剪去底线。



(8) 所有的线都是向后拉。将所拉出的线打结。



## 缝制包边针迹



- (1) 确定面料折边的尺寸。
- (2) 根据需要的尺寸折叠好并在折处熨烫。
- (3) 用尺测量并在表布上的折叠边缘处做好标记。
- (4) 将面料的顶部放在压脚的底部，然后确认标记线在左针的右侧。
- (5) 在标记线上缝纫。
- (6) 缝纫结束后，请参考“从机器中取出布料”在15页的“V. 缝纫”有详细说明。

1. 面料（表布）
2. 面料上的标记线
3. 左针（在标记线的左侧）
4. 右针
5. 面料
6. 机针

## 缝制筒状服装（例如袖口）



- (1) 抬起压脚，如图所示，将面料放在压脚下，放下压脚，然后开始缝纫。



- (2) 在开始处重叠4CM左右（1-1/2英寸）处完成缝纫。

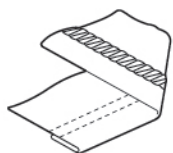
注意：

缝制筒状物时，在开始处重叠4CM左右（1-1/2英寸）能防止缝线撕裂。

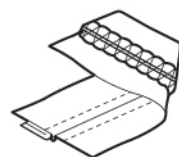
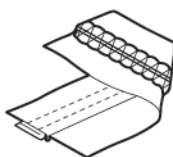
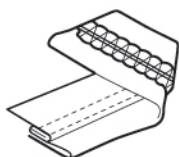
- (3) 取出面料在15页“V. 缝纫”中的“从机器中取出布料”有详细说明。

## 双针三线绷缝针迹的实例

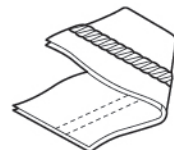
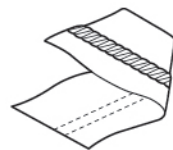
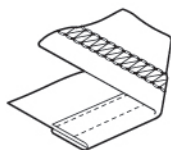
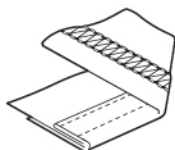
1) T恤的缝边  
(简单的针迹)



2) 针迹 (顶缝/罗纹/约克)

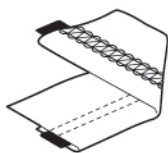


3) 缝合垫带 (衣领的边缘, 等) (滚边)

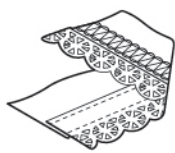


4) 装饰针迹 (装饰线针迹)

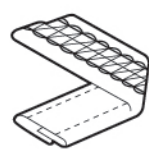
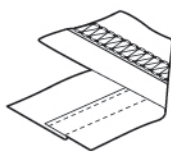
5) 缝合松紧带 (下摆缝松紧带)



6) 缝合蕾丝 (平接缝)



7) 缝合裤袷 (裤袷缝)

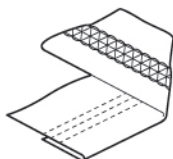


## 三针四线绷缝针迹的实例

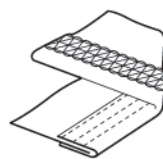
1) 平缝



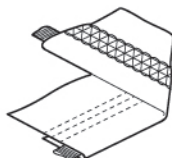
2) 折边缝



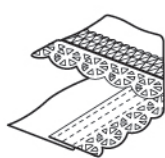
3) 织带缝



4) 圆形下摆缝

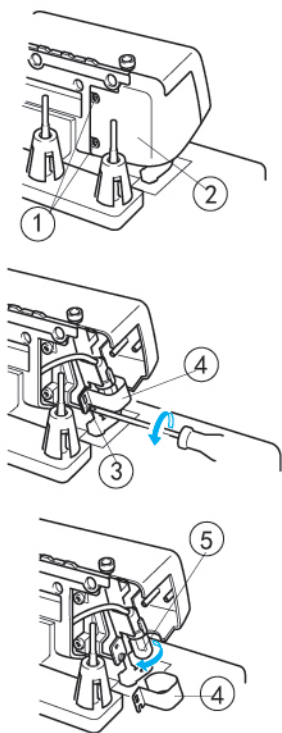


5) 弹性蕾丝镶边



## VI. 维护

### 更换灯泡



#### 注意

进行以下操作之前请务必关闭电源。使用机器后灯泡上的玻璃罩会非常热，因此最好等到灯泡冷却后再更换灯泡。

更换灯泡。

- 如图所示拆下灯盖。
- 松开灯泡盖螺钉拔出灯泡盖并将其拆下。
- 将新的灯泡更换上去。

- ① 螺丝
- ② 灯盖
- ③ 螺丝
- ④ 灯泡盖
- ⑤ 灯泡

## VII. 机器的规格

### 针迹

单针双线链式针迹

双针三线绷缝针迹 (宽的6mm (15/64英寸)) /  
(窄的3mm (1/8英寸))

三针四线绷缝针迹 (6mm (15/64英寸))

### 缝制速度

1000针/分钟

### 针迹长度 (间隙)

2mm—4mm (5/64—5/32英寸)

压脚压力

可调节型

抬压脚

5 mm — 6 mm (3/16 — 15/64英寸)

机针

SCHMETZ 130/705H (90/#14)

机器净重

7.0 公斤